



Leiden

Jaarverslag 2013



Inhoud

03 | Voorwoord

04 | 1. Algemeen

08 | 2. Resultaten begeleiding

14 | 3. Projecten

16 | 4. Organisatie

27 | 5. Omgang en communicatie met belanghebbenden

29 | 6 Externe communicatie

31 | 7. Fondsenwerving

33 | 8. Vooruitblik

35 | 9. Jaarrekening 2013
Exodus Leiden en omstreken

Colofon

Stichting Exodus Leiden

Plantage 16
2311 JD Leiden

T 071 514 70 09
F 071 514 70 22

Fotografie
Exodus, Hans de Sterke

Vormgeving
First Concept Communications
Partners Ltd.

Doorstroomhuis (nazorglocatie)

Uiterste Gracht 45
2312 TB Leiden

T 071 513 67 26

Voorwoord

Dit is het jaarverslag 2013 van Stichting Exodus Leiden. Het jaarverslag 2013 blikt terug op een jaar dat voor Exodus Leiden in het teken stond van financiële uitdagingen en veranderingen op het bestuurlijk gebied. Het jaar 2013 was een overgangsjaar. Exodus Leiden had de taak zich voor te bereiden op een andere relatie met de financiers. De bestaande subsidieverlening vanuit de rijksoverheid wordt met ingang van 2014 vervangen door een inkooprelatie met DForZo, het zorginkoopkantoor voor forensische zorg van het ministerie van Veiligheid en Justitie. Met deze veranderingen in het vooruitzicht heeft Exodus Leiden zich in 2013 voorbereid op een andere werkwijze met het oog op kostenbesparing.

Naast de financiële uitdagingen zijn er voor het bestuur en de medewerkers van Exodus Leiden in 2013 veel veranderingen geweest. In november 2012 ondertekende Exodus Leiden een convenant met Exodus Den Haag. Het jaar 2013 is geïnvesteerd in een nauwe samenwerking tussen de twee organisaties. Op 1 januari 2014 is de fusie tussen deze twee organisaties een feit. Alle activiteiten met betrekking tot opvang en begeleiding van (ex-)gedetineerden vinden voortaan onverminderd plaats, onder de gemeenschappelijke nieuwe naam: Stichting Exodus Zuid-Holland West. Exodus Leiden ziet deze fusie als een mooie kans de krachten te bundelen.

In 2013 is Exodus Leiden gestart met het project Restart, een speciale begeleidingsmethode gericht op een intensievere begeleiding van onze bewoners tussen de 18-25 jaar. Ook zag Exodus Leiden de ambulante nazorg in 2013 groeien. De resultaten daarvan zijn positief en geven duidelijk aan dat onze aanpak succesvol is. Exodus heeft als ambitie de ambulante nazorg in 2014 uit te breiden. Mooie resultaten behaalde Exodus Leiden in 2013 met haar ISO-certificering.

Mensen begeleiden vanuit detentie naar een zelfstandig en volwaardig maatschappelijk bestaan levert een positief resultaat op, zowel voor de (ex-)gedetineerden als de samenleving. Dit jaarverslag geeft daarvan een goed beeld. Wij zijn trots op alles wat we in 2013 gerealiseerd hebben met steun van velen die ons werk financieel mogelijk maakten. Ons werk wordt breed gesteund door fondsen, kerken, bedrijven en donateurs. Wij zijn hen allen veel dank verschuldigd. Namens de bewoners dank voor uw bijdrage aan het werk van Exodus Leiden. Zonder uw hulp lukt het niet om de criminaliteit de rug toe te keren. Exodus Leiden blijft werken aan een inclusieve samenleving, waarin ook onze bewoners kansen krijgen volwaardig mee te doen! Ten slotte willen wij een woord van dank uitspreken richting onze medewerkers, het bestuur en vrijwilligers en hun toegewijde inzet. We kunnen tevreden terugkijken op een voorspoedig verlopen jaar.

Voorzitter Raad van Toezicht

Jeroen Brinkhuis

Directeur-bestuurder

Ed Deij

1. Algemeen

1.1 Missie en visie

Missie:

Exodus gelooft in verbetering van de situatie van mensen met een verleden waarin criminaliteit een rol heeft gespeeld. Dat is alleen mogelijk als zij:

- als persoon worden aangesproken op de betekenis van hun leven
- zicht krijgen op de zin van hun bestaan
- zicht krijgen op hun verantwoordelijkheden, zowel tegenover hun eigen leven als dat van anderen

Ex-gedetineerden en bijna ex-gedetineerden krijgen van Exodus persoonlijke begeleiding, gericht op een integrale en professionele aanpak van hun problemen. Een vorm van begeleiding is de mogelijkheid van het doorlopen van een integraal en professioneel begeleidingsprogramma met huisvesting. Doel: zelfstandig wonen, betaald werken en aangaan van (intieme) relaties.

De inzet van vrijwilligers is in al het Exoduswerk van groot belang. Door het werk van Exodus wordt een normaal leven zonder criminaliteit mogelijk en neemt de veiligheid en onderlinge betrokkenheid in de maatschappij toe. Exodus werkt hier ook aan door maatschappelijk draagvlak te creëren voor de terugkeer van ex-gedetineerden in de samenleving.

Visie:

- Exodus wil vanuit een christelijke identiteit kansen bieden aan mensen die de criminaliteit achter zich willen laten en aan een nieuwe toekomst willen werken
- Exodus wil bijdragen aan het verlagen van de recidive en het terugdringen van de criminaliteit
- Exodus wil een schakel zijn in de keten van maatschappelijke organisaties en groepen vrijwilligers die ieder vanuit hun eigen invalshoek een bijdrage leveren aan de veiligheid in de samenleving
- Exodus zoekt samenwerking met vergelijkbare organisaties en groepen vrijwilligers om via uitwisseling van kennis en ervaring haar werk meer kracht te geven en de efficiëntie te vergroten
- Exodus wil op een open en transparante wijze inzicht in haar resultaten, werkwijze en besteding van middelen geven
- Exodus wil een inspirerende werkomgeving zijn, gekenmerkt door een open en informeel karakter, met gemotiveerde en betrokken werknemers

1.2 Doelstelling en achtergrond

Onze statutaire doelstelling luidt als volgt:

Exodus Leiden heeft als doel de opvang en begeleiding van personen die in aanraking met Justitie zijn geweest of dreigen te komen en die het perspectief missen op een menswaardig functioneren zodanig dat zij leren zelfstandig hun weg te vinden naar een nieuw en zinvol bestaan, alsmede aandacht te geven aan de maatschappelijke structuren die de oorzaak daarvoor vormen.

Deze doelstelling is al ruim 30 jaar leidend voor onze organisatie. Jaarlijks komen alleen al in de regio Leiden circa 1.000 gedetineerden vrij uit de gevangenis. Een groot deel van hen belandt na hun vrijlating van de regen in de drup. Het blijkt vaak moeilijk een leven na detentie weer op de rails te

krijgen. Een mens verliest in de gevangenis namelijk niet alleen zijn vrijheid, maar vaak ook zijn baan, inkomen, huis, en het contact met vrienden en familie. Bovendien dragen ex-gedetineerden door hun veroordeling voortaan een stempel met zich mee. Dit draagt eraan bij dat het voor veel mensen moeilijk is om na detentie een positieve plek in de samenleving te vinden.

Ondanks het vaak oprechte voornemen om de criminaliteit voorgoed de rug toe te keren, begaat 80% van de ex-gedetineerden binnen twee jaar na het verlaten van de gevangenis opnieuw een delict.¹ Dit leidt niet alleen tot veel persoonlijke ellende maar ook tot grote maatschappelijke overlast en kosten. Het terugdringen van recidive is een belangrijke stap naar een veiliger samenleving.

Wij bieden al ruim 30 jaar opvang en begeleiding aan mensen die net uit de gevangenis komen en proberen hen via een begeleidingsprogramma gericht op werk, wonen, relaties en zingeving blijvend op het rechte pad te krijgen. Dit doen we met succes: mensen die het begeleidingsprogramma afronden, recidiveren bijna de helft minder dan ex-gedetineerden die het zonder deze begeleiding moeten doen. Exodus heeft daardoor een zeer hoog maatschappelijk rendement. Een van de belangrijkste succesfactoren van ons werk, is het vergroten van iemands inzicht in zijn of haar eigen (probleem) gedrag en de mogelijkheden die iemand heeft om op een andere manier met problemen om te gaan.

1.3 Activiteiten

Via de onderstaande activiteiten proberen wij ons doel te bereiken.

1.3.1 Begeleiding

Exodus Leiden biedt verschillende vormen van begeleiding aan ex-gedetineerden en gedetineerden in de laatste fase van hun straf:

Begeleid wonen

Wij bieden een vorm van begeleid wonen voor maximaal 18 (ex-)gedetineerden tegelijkertijd. Een persoonlijke en kleinschalige aanpak is hierbij kenmerkend voor de werkwijze van Exodus. Iedere bewoner heeft een persoonlijk begeleider. Het begeleidingsprogramma verloopt in fases. Voor elke fase bepaalt een bewoner samen met de persoonlijk begeleider zijn of haar doelstellingen. Naarmate bewoners vorderen in het programma krijgen ze meer vrijheden maar ook meer verantwoordelijkheden. Het begeleidingsprogramma is opgebouwd rondom de vier 'Exodussleutels': wonen, werken, relaties en zingeving. Bewoners volgen bij Exodus een intensief programma waarvoor veel inzet en discipline vereist is. Naast alle verplichte en vrijwillige activiteiten binnen het Exodushuis en de verplichte dagbesteding, volgen onze bewoners ook nog verschillende externe trainingen, zoals sociale vaardigheidstraining, cognitieve vaardigheidstraining. Naast het moederhuis aan de Plantage beschikt Exodus Leiden over een zogeheten 'doorstroomhuis'. Het doorstroomhuis aan de Uiterstegracht biedt, voor bewoners die dit nodig hebben, een tussenstap tussen het wonen in het moederhuis en het zelfstandig wonen aan het einde van het Exodusprogramma.

Ambulante begeleiding

Hoewel het begeleid wonen voor een deel van onze doelgroep essentieel is, geldt dit niet voor iedereen. Veel mensen hebben voor een succesvolle nieuwe start na detentie genoeg aan een minder

¹ Moerings, L.M. & Wingerden, S.G.C., van & Vijfhuizen, P.J. (2006) Exodus, op de goede weg? Eindrapportage van het evaluatieonderzoek naar Exodus. (Onderzoekschool Maatschappelijke Veiligheid, 17). Den Haag: Boom Juridische uitgevers.

intensieve vorm van begeleiding. Daarom bieden wij sinds 2013 ook ambulante begeleidingstrajecten aan. Ook voor ons ambulante begeleidingsaanbod gaan we uit van de persoonlijke benadering en het individuele maatwerk die kenmerkend zijn voor al het werk van Exodus. Onder ambulante begeleiding valt ook de nabegeleiding die oud-bewoners van ons krijgen na het doorlopen van een begeleid wonen traject. Door deze ambulante begeleiding meer centraal te stellen tracht Exodus Leiden een antwoord te geven op de veranderingen in de maatschappij (extramuralisering). In hoofdstuk 2 vindt u meer informatie over de resultaten van de begeleiding bij Exodus Leiden.

1.3.3 Vrijwilligersnetwerk

Exodus Leiden wordt ondersteund door een toegewijde groep vrijwilligers die als maatje of huisvrijwilliger een belangrijke rol spelen richting onze cliënten. Ze geven op een bijzondere en persoonlijk betrokken manier aandacht aan onze doelgroep, zorgen voor gezelligheid, praktische hulp en voor contact met de 'gewone' buitenwereld. Ook (ex-)gedetineerden die niet bij ons in huis wonen of bij ons in een ambulante begeleidingstraject zitten, kunnen gebruik maken van ons maatjesnetwerk. In hoofdstuk 4 vindt u meer informatie over het vrijwilligerswerk bij Exodus Leiden.

1.3.4 Projecten

Wij zijn altijd op zoek naar mogelijkheden om ons begeleidingsaanbod en manier van werken verder te verbeteren. Een belangrijke strategie hierin is de opzet en uitvoer van speciale projecten gericht op bijvoorbeeld een specifieke subdoelgroep, een speciale methodiek of een bijzondere werkvorm. Dankzij steun van charitatieve fondsen kunnen wij met behulp van deze projecten blijven innoveren en onze begeleidingsmethodiek blijven verbeteren. In hoofdstuk 3 vindt u meer informatie over de projecten waar wij het afgelopen jaar mee bezig zijn geweest.

1.3.5 Samenwerking

Samenwerking met andere Exodusorganisaties

Wij vinden het belangrijk om samen te werken met onze collega-Exodushuizen, de sector Vrijwilligers & Kerkzaken en het landelijk bureau van Exodus Nederland. Deze samenwerking krijgt voornamelijk vorm binnen de context van de vereniging Samenwerkingsverband Exodus Nederland (SEN). Het doel is om te zorgen voor meer efficiëntie en effectiviteit door een goede onderlinge afstemming, kennisdeling en een bundeling van overkoepelende diensten bij het landelijk bureau. In hoofdstuk 4 leest u meer over onze samenwerking binnen Exodus Nederland.

Samenwerking in de keten

Ook hechten wij veel belang aan samenwerking met onze regionale en lokale ketenpartners. Samenwerking in de keten is essentieel om daadwerkelijk een brug te kunnen blijven vormen waarmee mensen vanuit detentie, via Exodus, terug de samenleving in geleid worden. We investeren daarom in een wijdvertakt netwerk richting enerzijds de gevangenis en anderzijds de drie reclasseringsorganisaties, vrijwilligersorganisaties, de gemeente Leiden, de politie, de Leidse woningbouwvereniging en diverse werkgevers. Voor het bereiken van de beoogde samenwerking zetten we vooral in op de verschillende vormen van overleg met deze organisaties. In hoofdstuk 5 vindt u meer informatie over de samenwerking met ketenpartners.

1.3.6 Communicatie

Onze communicatie is erop gericht om met informatievoorziening en het afleggen van verantwoording, het draagvlak voor onze doelgroep en voor het werk van Exodus in de regio Leiden te versterken. Onze externe communicatie is gericht op de regio Leiden, omdat de landelijke communicatie effectiever aangepakt kan worden vanuit het landelijk bureau. Voor onze communicatie maken we gebruik van verschillende uitingen gericht op een breed publiek zoals publicaties, evenementen en

voorlichtingsbijeenkomsten. In hoofdstuk 6 leest u meer over onze activiteiten op het gebied van externe communicatie in 2013.

1.3.7 Fondsenwerving

Voor het mogelijk maken van de onder 1.3.2 genoemde projecten en de begeleiding van ex-gedetineerden zonder justitiële titel ('vrijwillige plaatsingen') zijn wij mede afhankelijk van fondsenwerving. Wij richten ons bij deze fondsenwerving op charitatieve vermogensfondsen en op particuliere donateurs, kerken en bedrijven (voor de projecten en vrijwillige plaatsingen). Onze activiteiten op dit gebied bestaan met name uit het formuleren en delen van goede projectvoorstellen en het op diverse manieren oproepen van particulieren, kerken en bedrijven om ons werk te steunen. In hoofdstuk 7 vindt u meer informatie over onze fondsenwervingsactiviteiten in 2013.

2. Resultaten begeleiding

2.1 Algemeen

De kern van het werk van Exodus Leiden bestaat uit de begeleiding van gemotiveerde (ex-)gedetineerden die de criminaliteit voorgoed achter zich willen laten en willen werken aan een nieuwe toekomst. Gelukkig hebben we ook in 2013 weer veel bereikt met onze begeleiding. Hieronder volgt een opsomming van de belangrijkste resultaten waarop we in de volgende paragrafen verder in gaan.

- 29 aanmeldingen binnengekregen en behandeld
- 19 mensen kunnen verwelkomen als nieuwe bewoners in ons Exodushuis
- 4 mensen kunnen (na)begeleiden in ambulante vorm
- 8 mensen zijn na het behalen van hun Exodus begeleidingsdoelen uitgestroomd naar een zelfstandige woning ('positieve uitstroom')
- 6 mensen zijn na het behalen van een deel van hun Exodus begeleidingsdoelen in goed overleg gestopt met het Exodus traject en hebben hun pad op andere wijze vervolgd ('vrijwillig vertrek')

2.2 Aanmeldingen en instroom

Op basis van een ingevuld aanmeldformulier en een schriftelijk persoonlijk levensverhaal, wordt een eerste inschatting gemaakt van de mate waarin een potentiële bewoner iets kan hebben aan het Exodus begeleidingsprogramma. Vervolgens wordt in een intakegesprek de hulpvraag van de potentiële bewoner verder verhelderd en afgezet tegen het begeleidingsaanbod van Exodus Leiden. Als beide partijen op basis daarvan denken dat de persoon in kwestie geplaatst kan worden, en deze persoon ook qua groepssamenstelling past in het Exodushuis², kan hij of zij geplaatst worden.

In 2013 hebben we 29 aanmeldingen binnen gekregen waarvan we 19 ook geleid heeft tot een daadwerkelijke plaatsing.

2.3 Plaatsingskaders

Binnen de Exodushuizen is plaats voor (ex-)gedetineerden met verschillende justitiële titels en daarnaast voor mensen die hier vrijwillig, dus zonder justitieel kader zitten. Tabel I biedt een overzicht van de verhoudingen tussen de verschillende plaatsingskaders in de totale bezetting van Exodus Leiden in 2013.

² met het oog op bijvoorbeeld man-vrouw verhoudingen in huis, verdeling over leeftijdsgroepen, de zwaarte van de problematiek

Tabel 1: Plaatsingskader 2013 in aantallen en procenten

Titel	toelichting	2013 aantallen nachten	2013 in %
BV	Bijzondere voorwaarden	1919	39%
Artikel 43.3	voorafgaand aan penitentiair programma	222	4%
PP	Penitentiair Programma	1169	24%
PIJ	Plaatsing In een Inrichting voor Jeugdigen (16-23 jaar)	0	0%
ISD	Plaatsing vanuit een Inrichting Stelselmatige Daders	94	2%
VP	Vrijwillige Plaatsing	367	7%
VJ	Justitieel Vrijwillig	728	15%
S	Schorsing	73	1%
TBS-V	TBS met voorwaarden	0	0%
VI	Voorlopige Invrijheidsstelling	390	8%
totaal	Alle plaatsingskaders	4962	100%

2.4 Uitstroom

- Positief: een bewoner heeft alle algemene en persoonlijke doelen behaald en stroomt uit naar een zelfstandige woning
- Vrijwillig: een bewoner heeft slechts een deel van de algemene en persoonlijke doelen behaald maar besluit in goed overleg met Exodus om zijn of haar pad op een andere manier te vervolgen
- Negatief: een bewoner verlaat het Exodusprogramma voortijdig zonder dat hij of zij een zelfstandige woonruimte en zinvolle dagbesteding heeft op het moment van uitstroom en/of een bewoner wordt uit het programma gezet wegens het zich niet houden aan afspraken of overtreden van belangrijke regels van Exodus en/of justitie.
- Overplaatsing/doorverwijzing: een bewoner kiest er samen met de begeleiding voor om over te stappen naar andere zorg die qua aanbod beter aansluit op zijn/haar problematiek.

Tabel 2: uitstroom totaal aantal bewoners 2011-2013

	2013	2012	2011
Positief	8	11	13
Vrijwillig	6	13	6
Negatief	9	7	4

Bron: Regas cliëntvolgsysteem i.c.m. managementrapportage

Wanneer we de algemene uitstroomcijfers opsplitsen in de twee leeftijdscategorieën '18-25' en '25+', valt op dat er aanzienlijke verschillen zijn tussen deze twee groepen. De negatieve uitstroom onder de groep 18-25 jaar is veel lager dan de groep tot 25+.

Tabel 3a: uitstroom bewoners in de leeftijd 18-25 jaar, periode 2013

	2013
Positief	50%
Vrijwillig	50%
Negatief	0%

Bron: Regas cliëntvolgsysteem i.c.m. managementrapportage

Tabel 3b: uitstroom bewoners in de leeftijd 25+, periode 2013

	2013
Positief	35%
Vrijwillig	26%
Negatief	39%

Bron: Regas cliëntvolgsysteem i.c.m. managementrapportage

2.5 Doorstroom

Wat betreft het gemiddelde aantal nachten dat onze cliënten bij Exodus verblijven voordat ze positief uitstromen, hebben we de beoogde daling ruimschoots behaald. De gemiddelde duur van een positief traject was 368 dagen in 2013.

Tabel 4 : Lengte trajecten in dagen 2013

	2013	2012	2011
Positief	369	324	285
Vrijwillig	163	122	106
Negatief	93	95	142
Lopend	111	132	181

Bron: Regas cliëntvolgsysteem

2.6 Nazorg

De ambitie om het aantal mensen in een nabegeleidingstraject (na een verblijf in Exodus) met een eigen woning te handhaven op 4 trajecten is behaald.

Daarnaast blijven we een groei in ambulante begeleidingsvormen belangrijk vinden voor zowel onze doelgroep en voor onze organisatie. Ook bij de landelijke en lokale overheid is er behoefte aan ambulante begeleidingsvormen. Dit heeft ertoe geleid dat Exodus Leiden voor het komende jaar wil groeien in de ambulante begeleiding, met name aan ex-gedetineerden die geen justitieel kader meer hebben. Een belangrijke partner is het Veiligheidshuis van de gemeente Leiden.

Tabel 5: Ambulante trajecten 2013

	2013
Aantal trajecten	4
% van de totale uitstroom	17%

Bron: Regas cliëntvolgsysteem

2.6 Bezetting en begeleidingsnachten

Om zoveel mogelijk (ex-)gedetineerden te kunnen helpen streven wij naar een maximale kamerbezetting binnen de ons beschikbare middelen. Hoewel wij qua kamer capaciteit in totaal plaats hebben voor 18 bewoners, is de benodigde financiering voor de daadwerkelijke begeleiding van deze mensen in 2013 helaas niet voldoende geweest om deze fysieke capaciteit ook daadwerkelijk te kunnen benutten.

Daarom hebben we er halverwege het jaar bewust voor gekozen de bezetting, en daarmee het aantal begeleidingsnachten, niet verder te laten groeien. De gemiddelde bezetting over 2013 was 75,5%. Het totaal aantal begeleidingsnachten is hierdoor gedaald van 5939 in 2012 naar 4962 in 2013.

Tabel 6 bezettingsgraad en aantal begeleidingsnachten 2011-2013

	2013	2012	2011
Capaciteit in kamers*	18	18	18
Bezetting	75,5%	85,5%	84,8%
Aantal nachten per jaar	4962	5939	5603

Bron: Regas cliëntvolgsysteem i.c.m. managementrapportage

* De totale opvangcapaciteit bestaat uit een combinatie van kamers in het moederhuis, het doorstroomhuis en nabegeleidingsplekken in de zogenaamde sleutelwoningen: zelfstandige huisvesting via woningbouwvereniging Woonzicht op voorwaarde van nabegeleiding door Exodus.





3. Projecten

3.1 Restart

In mei 2013 zijn we gestart met het project Restart. Dit project vormt een vervolg op een eerder pilotproject (van Exodus Utrecht en Exodus Den Haag) gericht op de ontwikkeling van een betere begeleiding voor jongvolwassen (ex-)gedetineerden in de leeftijd van 18 tot 25 jaar. We maakten ons al langere tijd zorgen over het verschil tussen de uitstroom van bewoners in de leeftijdscategorie 18-25 ten opzichte van bewoners in de leeftijdscategorie 25+. Een veel te groot percentage jongvolwassen bewoners verliet het begeleidingsprogramma namelijk voortijdig en/of zonder de van te voren gestelde doelen te behalen. Het pilot project bracht daar verbetering in.

Met het project Restart bouwen we hierop verder door de in het pilot project ontwikkelde methodiek te verbeteren, te onderbouwen, te beschrijven en te delen zodat meer Exodushuizen en andere nazorgorganisaties de opgedane inzichten en ervaringen kunnen inzetten bij de begeleiding van 'hun' jongvolwassen (ex-)gedetineerden.

Het doel is om zoveel mogelijk jonge (ex-)gedetineerden te laten slagen in hun wens om het leven dat nog voor hen ligt een positieve invulling te geven en de criminaliteit voorgoed de rug toe te keren. Veel persoonlijke aandacht, actief belonen van effectief gedrag, meer directe feedback, ontdekken van inspiratie en talent en het aanbieden van structurele fysieke activiteit, staan centraal in de Restart-aanpak.

Het project Restart sluit met een aangepaste benadering voor jong-volwassenen aan bij een bredere tendens in de politiek, de strafrechtketen en het wetenschappelijk onderzoek. Er komt steeds meer erkenning voor het uitgangspunt dat jongvolwassenen beschouwd kunnen worden als een aparte doelgroep en de jongvolwassenheid als een aparte ontwikkelingsfase. Het feit dat jongvolwassenen oververtegenwoordigd zijn in de criminaliteitsstatistieken en een relatief hoog recidiverisico kennen, onderschrijft dat investeren in een effectieve nabegeleiding belangrijk en waardevol is voor de maatschappij.

Restart is een samenwerking tussen Exodus Den Haag, Exodus Utrecht en Exodus Leiden en loopt tot en met december 2014. Het project is mede mogelijk gemaakt door *Fonds 1818*, *Stichting Boschuysen*, *Ridderlijke Duitse Orde*, *KF HeinFonds*, *Druckerfonds*. Wij zijn de bovengenoemde fondsen erg dankbaar voor hun steun.

Meer informatie over het project is te vinden op www.exodusrestart.nl

Vredeskerk en eetgroep

Gemiddeld twee bewoners nemen maandelijks deel aan een eetgroep, die geïnitieerd is door de Vredeskerk. Op een ontspannen manier en tijdens een gezellig diner maakt de steeds wisselende bewonersgroep dan kennis met circa dertig meestal wat oudere wijkgenoten.

Jaarlijkse Goededoelendag Minerva

Op de laatste zaterdag van augustus 2013 werd (tijdens hun Goede Doelen Dag) met de kennismakers van de studentenvereniging L.S.V. Minerva weer aan de straatcollecte deelgenomen. Dit jaar weer in de binnenstad van Leiden. Hierbij werd – naast de gebruikelijke publiciteit door onze aanwezigheid in het straatbeeld - een bedrag van € 1.414,89 opgehaald.

NL Doet in Leiden

Met hulp van studenten van het ID college in Leiden organiseerde het Exodushuis NL Doet en speelde zichzelf in de kijker voor de Kroonappels.

Tijdens de Exodus Open Thuis dag, tijdens NL doet van vrijdag 15 maart, waren enthousiaste studenten van het ID college in de weer om de gasten te ontvangen en van broodjes, koffie, thee, frisdrank én informatie te voorzien.

Oprichter en oud-voorzitter van Exodus Jan Eerbeek nam de ochtendpresentatie voor zijn rekening en de ambassadeur van Exodus Nederland hield in de middag een presentatie.

Bij de rondleiding en de bezichtiging van de kamers waren de bewoners actief en konden de belangstellende bezoekers een prima beeld krijgen welke activiteiten zich op Plantage 16 en in ons Doorstroomhuis plaatsvinden.

Werkproject EKT

Iedere bewoner wordt verplicht een dagbesteding te hebben van minimaal 26 uur per week. Bij binnenkomst wordt er direct meegewerkt in het werkervaringsproject van het Exodus Kärcher Team. Ook in 2013 was er een nauwe samenwerking met Visie-R. De werkzaamheden die gedaan worden zijn heel divers. Groenvoorziening, schilderen, schoonmaken, het opknappen van woningbouwhuizen komen allemaal voorbij. Afgelopen jaar zijn er nieuwe contacten gelegd met LUMC en Heineken. Met beide partijen wordt er gepraat over eventuele arbeidsplekken in de toekomst.

Het uiteindelijke doel is een bewoner betaald werk te laten vinden of een opleiding te laten volgen. Hiervoor is er een samenwerkingsverband met Re-integratie Leiden. Iedere vrijdag komt een re-integratie coach bij Exodus Leiden langs om de arbeidsmogelijkheden met de bewoners te inventariseren.

4. Organisatie

4.1 Algemeen

Bij Exodus gaat het om professionaliteit met compassie. De volgende kernwaarden zijn leidend:

- Mensgericht
- Volhardend
- Betrokken
- Behulpzaam

De organisatie is daarom kleinschalig en decentraal ingericht met veel ruimte voor eigen verantwoordelijkheid en met grote betrokkenheid van vrijwilligers.

4.2 Juridische structuur

Stichting Exodus Leiden is een autonome rechtspersoon die verbonden is met de vereniging Samenwerkingsverband Exodus Nederland (SEN). De SEN werkt faciliterend ten behoeve van de diverse lokale stichtingen, waaronder Exodus Leiden. Exodus Leiden werd tot en met 12 november 2013 bestuurd door een toezichthoudend bestuur. Sinds 12 november 2013 is de bestuursstructuur van Exodus Leiden aangepast en wordt er gewerkt met een Raad van Toezicht en een directeur-bestuurder. In de paragrafen hieronder gaan we verder in op de relatie met de andere Exodus-organisaties en op onze bestuursstructuur.

4.3 Samenwerking met andere Exodusorganisaties

4.3.1 Landelijke samenwerking

Stichting Exodus Leiden is een van de leden van de huidige landelijke Exodusorganisatie, die inmiddels bestaat uit veertien lokale stichtingen. In alle huizen wordt vanuit dezelfde basisvisie gewerkt. Alle Exodusstichtingen en de sector Vrijwilligers en Kerkzaken zijn sinds 2009 aangesloten bij vereniging Samenwerkingsverband Exodus Nederland (SEN).

De samenwerking tussen Exodus Leiden en de andere onderdelen van het Samenwerkingsverband Exodus Nederland is geregeld in de volgende formele overlegvormen waaraan ook de directeur van Exodus Leiden deelneemt:

- het Landelijk Overleg Managers (LOM) waarin alle directeuren van de Exodushuizen, de directeur V&K en de directeur van de SEN, maandelijks bij elkaar komen.
- een vijftal werkgroepen van het LOM (samengesteld uit een aantal directeuren van Exodushuizen en ondersteunende staf vanuit de SEN) die elk een eigen vergadercyclus hebben en zich richten op de uitwerking van verschillende beleidsterreinen die teruggekoppeld wordt naar het LOM en de ALV.
- de financiële commissie die drie keer per jaar bijeen komt, fungeert als adviesorgaan van de ALV en bestaat uit vier gekozen penningmeesters van besturen van Exodusstichtingen en een gekozen LOM-vertegenwoordiger.
- Het bestuur van Exodus Leiden is als lid vertegenwoordigd in de Algemene Leden Vergadering (ALV) van Exodus Nederland. De ALV kwam in 2013 drie keer bijeen. De ALV benoemt en ontslaat de leden van het bestuur, stelt de begroting en de jaarstukken vast en bepaalt daarmee het overkoepelende beleid van de SEN.

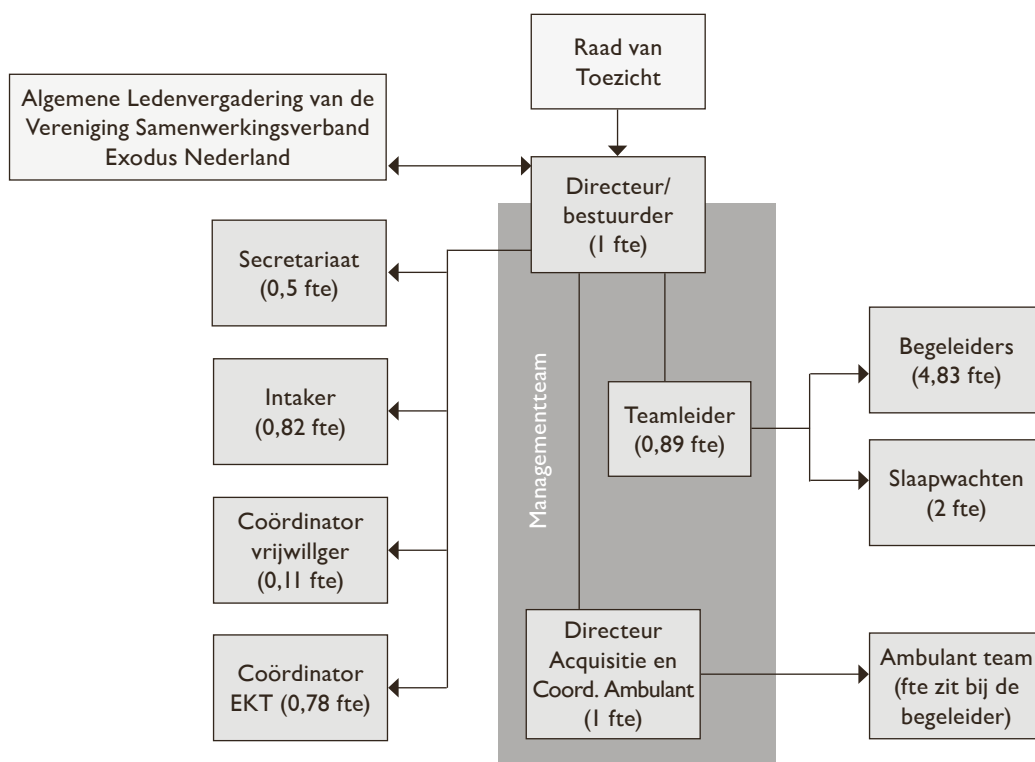
4.3.2 Regionale samenwerking

Onze samenwerking met Exodus Den Haag gaat inmiddels aanzienlijk verder dan de hierboven beschreven samenwerkings- en overlegvormen. Exodus Den Haag en Exodus Leiden hebben in het afgelopen jaar onderzocht of, en zo ja hoe, een intensievere samenwerking tussen de beide huizen bewerkstelligd kon worden. Dit heeft na de diverse bestuursvergaderingen geleid tot een samenwerkingsconvenant dat op 16 oktober 2013 ondertekend is door beide besturen. Het convenant vormde een startpunt voor de verdere praktische uitwerking van de samenwerking die sindsdien zoveel mogelijk in de dagelijkse praktijk en op de werkvloer vorm krijgt. In juni 2013 heeft er een wisseling plaatsgevonden van directeur, de directeur van Exodus Den Haag kreeg de leiding in Leiden en de Leidse directeur ging zich vanaf dat moment volledig richten op acquisitie.

Begin 2014 gaat er voor Exodus veel veranderen, met name op het gebied van de subsidierelatie met de overheid. Door regionale samenwerking kunnen Leiden en Den Haag – vooral ook in de ambulante zorgverlening – een grotere speler worden. Doel van de samenwerking is om meer te profiteren van de complementaire kwaliteiten van de combinatie van de huizen, gebruik te maken van schaalvergroting (regionalisering) en samen te werken aan een nog hogere kwaliteit van het begeleidingsprogramma.

4.4 Organogram

figuur 1: organogram Exodus Leiden



4.5 Toezicht en bestuur

4.5.1 Algemeen

Exodus Leiden werd tot en met 12 november 2013 bestuurd door een toezichthoudend bestuur. Sinds 13 november 2013 is de bestuursstructuur van Exodus Leiden aangepast en wordt er gewerkt met een Raad van Toezicht en een directeur-bestuurder. Het 'Governance Model Welzijn en Maatschappelijke Dienstverlening' was en is leidend bij de inrichting van onze organisatie.

De motivatie voor de overstap naar een nieuw model was de wens die bij het bestuur en de directie leefde om te zorgen voor een optimale scheiding van de functies 'besturen' en 'toezicht houden'. Deze motivatie werd nog versterkt door de wens om voor eind 2013 te zorgen voor een erkenning van Exodus Leiden onder de Wet Toelating Zorginstellingen (WTZi) waarvoor het huidige model met een Raad van Toezicht een vereiste is.

In 2013 is door de Raad van Toezicht en de directie gewerkt conform het bestuursreglement en het directiereglement zoals dat is vastgelegd in de governancecode. In 2014 zullen we onze manier van werken aanpassen aan de nieuwe structuur met een Raad van Toezicht, volgens de richtlijnen uit dezelfde governance code Welzijn & Maatschappelijke Dienstverlening.

4.5.2 Samenstelling van de Raad van Toezicht

De Raad van Toezicht bestaat vanaf 12 november 2013 uit 5 leden.

Samenstelling Raad van Toezicht:

Dhr. J Brinkhuis (voorzitter)

Dhr. A. Schrama

Dhr. D. Toet

Mw. M. van Wetten

Mw. E. van Middelkoop

De leden van de Raad van Toezicht worden benoemd voor een periode van vier jaar en mogen één keer herkozen worden. Uitgangspunt bij de samenstelling van de Raad van Toezicht is dat er verschillende, voor Exodus relevante kennis, beroepsgroepen en organisaties, in de Raad van Toezicht vertegenwoordigd zijn. Hierbij valt te denken aan bijvoorbeeld de rechterlijke macht, de advocatuur, het bedrijfsleven en de lokale politiek.

De Raad van Toezicht van Exodus Leiden werkt onbezoldigd. Alleen kosten gemaakt in verband met het uitoefenen van de functie worden – op verzoek – vergoed.

4.5.3 Werkwijze en werkzaamheden van het Bestuur/Raad van Toezicht

Hieronder wordt de verschuiving in verantwoordelijkheden inzichtelijk gemaakt die eind 2013 plaats heeft gevonden voor het voormalig bestuur (nu Raad van Toezicht) en de directeur (inmiddels directeur-bestuurder).

Tot en met 12 november 2013 was er sprake van een Toezichthoudend Bestuur.

Dit houdt in dat het wettelijk bestuur door het bestuur werd uitgeoefend. Dit bestuur had het gros van zijn taken gedelegeerd aan de Directie en hield toezicht op de uitvoering. De directie had de dagelijkse leiding, bereidde het beleid voor dat het Bestuur vaststelde en voerde dit uit. In de statuten en reglementen waren de bevoegdheden van de directie vastgelegd. Al wat niet volgens de wet, de statuten en reglementen aan de Directie is toegekend, was de bevoegdheid van het Bestuur. Het Toezichthoudend Bestuur had de taak om de Directie met raad en daad ter zijde te staan en te zorgen voor een adequate personele invulling van de Directie.

Vanaf 12 november 2013 is er sprake van een Raad van Toezicht.

Het wettelijk bestuur wordt sinds eind 2012 ingevuld door de directie, ook Raad van Bestuur genoemd. Deze Raad van Bestuur bestuurt de organisatie en vertegenwoordigt deze in en buiten rechte. De Raad van Bestuur heeft alle bevoegdheden die niet door de wet statuten of reglementen aan een ander orgaan, m.n. de Raad van Toezicht zijn toegekend. Hij is eindverantwoordelijk en bestuurlijk aansprakelijk. De Raad van Toezicht houdt integraal toezicht op het beleid van de Raad van Bestuur en de algemene gang van zaken in de organisatie en staat de Raad van Bestuur met raad en daad ter zijde. Het toezicht omvat zowel het goedkeuren van besluiten en vaststellen van plannen van de Raad van bestuur.

De onderwerpen op de agenda van het bestuur in 2013 waren:

- Financiën & begroting
- Jaarplan
- Voorbereiding ALV
- Samenwerking met Exodus Den Haag
- Statuten wijziging (in het kader van WTZi erkenning)
- Inkooprelatie met DForzo
- Samenwerking landelijk kantoor
- Toekomst begeleidingsmethodiek jongvolwassenen

4.5.4 Samenstelling, taken en bezoldiging van de Directie

De directie bestaat uit 1 persoon: Dhr. Ed Deij. Over het grootste deel van 2013 (t/m 12 november) had de directeur de dagelijkse leiding, bereidde het beleid voor dat het toezichthoudend bestuur vaststelde en voerde dit uit. Sinds de statutaire wijziging op 12 november 2013 heeft de directeur de rol van bestuurder en daarmee formeel alle bevoegdheden die niet door de wet, statuten of reglementen aan een ander orgaan, zoals de Raad van Toezicht zijn toegekend. Hij is eindverantwoordelijk en bestuurlijk aansprakelijk.

De Raad van Toezicht stelt het bezoldigingsbeleid, de hoogte van de directiebeloning en de hoogte van andere bezoldigingscomponenten vast.

4.5.5 Verantwoordingsverklaring

De Raad van Toezicht en de Raad van Bestuur onderschrijven de principes van de Code Goed Bestuur voor Goede Doelen. De uitgangspunten van deze code zijn:

- Onderscheid tussen de functies toezicht houden, besturen en uitvoeren
- Optimalisatie van de effectiviteit en efficiency van bestedingen
- Optimalisatie van de omgang met belanghebbenden

Hieronder lichten we toe hoe de code wij hier binnen Exodus Leiden invulling aan geven.

Functiescheiding:

Binnen Exodus Leiden wordt de volgende functiescheiding aangehouden, conform de Code Goed Bestuur voor Goede Doelen en de Governancecode Welzijn & Maatschappelijke Dienstverlening:

- Toezichthoudend bestuur / Raad van Toezicht: toezicht houden
- Directie: besturen
- Medewerkers: uitvoeren

Eind 2013 is de scheiding tussen toezicht houden en besturen verder doorgevoerd door de overstap te maken van een toezichthoudend bestuur naar een Raad van Toezicht. De gehanteerde functiescheiding

leidt tot een voor de RvT en de directeur bevredigende rolverdeling. Door deze functiescheiding kan de Raad van Toezicht zich beperken tot het goedkeuren van de hoofdlijnen van het beleid en het 'op afstand' toezicht houden op de realisatie ervan. De rolverdeling zoals die tot en met 12 november 2013 bestond tussen het toezichthoudend bestuur en de directie was formeel vastgelegd in het bestuursreglement en het directiestatuut.

Optimalisatie van de bestedingen

Wij hechten groot belang aan een optimale besteding van de middelen die ons dankzij belastingbetalers, maatschappelijke fondsen, kerken en particuliere donateurs ter beschikking staan. Wij streven daarbij naar een zo goed mogelijke afstemming tussen de verschillende planning- en controlecycli van onze eigen organisatie, de landelijke verenging SEN, onze ketenpartners en onze financiers. De directeur monitort de voortgang van de interne resultaten aan de hand van maandelijkse managementrapportages op basis van onder andere cijfers uit het clientvolgsysteem op het gebied van bezetting, instroom, uitstroom, doorstroom, plaatsingskaders en nazorg. De directeur stuurt op basis van maandelijkse managementrapportages en in overleg met het management team waar nodig bij aan de hand van deze cijfers. De Raad van Toezicht wordt door de directeur circa tweemaandelijks geïnformeerd zodat zij de voortgang kan toetsen in het licht van de gewenste effectiviteit en efficiëntie. In 2014 willen wij onze interne plannings- en controlecyclus verder verbeteren en formaliseren, onder andere aan de hand van het Kwaliteitshandboek.

Omgang met belanghebbenden

Externe belanghebbenden

Ons beleid op het gebied van omgang en communicatie met externe belanghebbenden is gericht op:

- Effectieve samenwerking met verwante organisaties en lokale ketenpartners
- Het creëren van meer begrip en een groter draagvlak in de Leidse samenleving voor (ex-) gedetineerden en het werk van Exodus Leiden
- Transparante verantwoording richting onze financiers (landelijke en lokale overheid, charitatieve fondsen, kerken, bedrijven, particuliere donateurs).

Voor het bereiken van de beoogde samenwerking met verwante organisaties en ketenpartners zetten we vooral in op de verschillende vormen van overleg met verwante organisaties en ketenpartners die in hoofdstuk vijf toegelicht worden.

Voor de draagvlakcreatie onder diverse doelgroepen in de Leidse samenleving maken we gebruik van verschillende uitingen gericht op een breed publiek zoals (online en offline) publicaties, evenementen, informatiebijeenkomsten en mediacontacten. Meer informatie hierover vindt u in hoofdstuk zes. Om niet te conflicteren met de landelijke inspanningen op dit gebied en deze zo goed mogelijk aan te vullen, richten wij ons in onze communicatie en omgang met belanghebbenden tot lokale/regionale doelgroepen voor wie een specifieke samenwerking of binding met het Leidse Exodushuis voor de hand ligt.

Interne belanghebbenden

Daarnaast hechten wij groot belang aan een goede omgang en communicatie met de belangrijkste interne belanghebbenden: bewoners, ambulante cliënten, medewerkers en vrijwilligers. Voor deze belanghebbenden wordt gebruik gemaakt van verschillende vormen van inspraak zoals de tweewekelijkse bewonersvergadering, de personeelsvertegenwoordiging, en de frequente evaluatiegesprekken met vrijwilligers. Daarnaast bestaan er klachtenprocedures waar deze belanghebbenden een beroep op kunnen doen.

4.5.6 Toezicht externe Accountant

Statutair is vastgelegd dat Exodus Leiden dezelfde accountant heeft als de landelijke vereniging Samenwerkingsverband Exodus Nederland. De accountant wordt benoemd door het bestuur van de vereniging SEN. Bij de controle door de accountant wordt vervolgens de volgende procedure gevolgd: Exodus Leiden levert alle data aan aan de financiële afdeling van de SEN.

De controller van de SEN maakt op basis hiervan de jaarrekening

De directie van Exodus Leiden maakt het inhoudelijke jaarverslag

De jaarrekening gaat ter goedkeuring naar de directie

RvT van Exodus Leiden en de accountant controleren jaarrekening en jaarverslag

Na afloop van de controle van de jaarrekeningen van alle lokale stichtingen en de landelijke vereniging ontvangen alle directies een 'managementletter' van de accountant met eventuele aanbevelingen.

Er zijn geen openstaande aanbevelingen voor Exodus Leiden.

4.7 Personeel

4.7.1 Personeelsbeleid

Exodus Leiden sluit zich op het gebied van personeelsbeleid aan bij het beleid van de landelijke vereniging SEN. De bezoldiging van werknemers is conform de CAO Welzijn en Maatschappelijke Dienstverlening. Onze leidraad in ons personeelsbeleid is professionaliteit met het hart. Exodus Leiden streeft naar goed werkgeverschap in alle fases van het werknemerschap. Dat geven we vorm op onder andere de volgende manieren:

- We hebben een platte organisatiestructuur waarin veel ruimte is voor leren, meedenken en meepraten. Leidinggevend zijn makkelijk benaderbaar en staan open voor feedback van de medewerkers.
- De teamleidster draagt zorg voor de werkbegeleiding van begeleiders en slaapwachten in de vorm van regelmatige werkbesprekingen.
- De directeur en teamleidster voeren jaarlijks functioneringsgesprekken met alle medewerkers.
- We streven naar een verzuimcijfer onder de 3% en sturen hier actief op bij indien nodig. In 2013 was het verzuimcijfer 9%. De verklaring hiervoor is dat twee medewerkers in 2013 langere tijd door ziekte niet in staat waren deel te nemen aan het arbeidsproces.
- Een keer per jaar is er een bijeenkomst waar de Raad van Toezicht, het bestuur en de medewerkers met elkaar in gesprek gaan.
- Formeel wordt de medezeggenschap binnen Exodus Leiden sinds 2013 vormgegeven in de Personeelsvertegenwoordiging (zie paragraaf 4.7.4).
- Medewerkers van Exodus Leiden kunnen indien nodig een beroep doen op de landelijke klachtenprocedure en vertrouwenspersonen (zie paragraaf 4.7.5).
- Er is veel aandacht voor persoonlijke ontwikkeling in de vorm van trainingen en inhoudelijke bijeenkomsten. Paragraaf 4.7.3 biedt een overzicht van trainingen die medewerkers in 2013 gevolgd hebben.
- Elk jaar is er een personeelsuitje voor medewerkers van Exodus Leiden.

Helaas heeft het geplande landelijke medewerkerstevredenheidsonderzoek in 2013 niet plaatsgevonden. In 2014 willen we dit onderzoek, landelijk of lokaal, alsnog laten plaatsvinden zodat we goed zicht houden op de ontwikkelingen in de tevredenheid van onze medewerkers en waar nodig ons beleid kunnen aanpassen.

4.7.2 Personele bezetting

Op 31 december 2013 had Exodus Leiden 12,55 fte in dienst.

Tabel 7: Personele bezetting op 31 december 2013

Personeelsformatie van Exodus Leiden in 2012			
Functie	Naam	Uren	FTE
Directeur bestuurder*	Ed Deij	36	100,00%
Manager	Pim van Doorn	36	100,00%
Teamleider	Chantal van Duijn	32	89,00%
Financieel Admin. medewerkster	Mirjam Bruines	18	50,00%
Projectleider werkproject	Fred van Oostenrijk	32	89,00%
Begeleider	Elja ten Have	16	44,44%
Begeleider	Tinka van Aken	32	89,00%
Begeleider	Inge Huisman	32	89,00%
Begeleider	Maya Haque	28	78,00%
Begeleider/ ambulant	Margot van den Heuvel	36	100,00%
Intaker	Chantal Schuurman	26	72,00%
Begeleider	José Mechelse	30	83,00%
Slaapwacht	Hans van der Kleij	32,5	90,00%
Slaapwacht	Hakim Machichy	8	22,00%
Slaapwacht	Daan Niesing	31,5	88,00%
Invalkracht	Boukje Tijsterman	-	----
Invalkracht	Lizzy van Zalingen	-	----
Invalkracht	Esther van der Lugt	-	----
Invalkracht	Thea de Jong	-	----
Stagiaire**	Nora Ferhes	32	89%

*) salariskosten zijn allen geboekt bij Exodus Den Haag

**) telt niet mee in de fte berekening

4.7.3 Opleidingen en trainingen

Exodus Leiden vindt het belangrijk om te investeren in haar medewerkers omdat dit de sfeer en motivatie op de werkvloer en de kwaliteit van het werk ten goede komt. Een belangrijke manier om hier invulling aan te geven is het aanbieden van voldoende scholingsmogelijkheden voor medewerkers. Voor een groot deel verloopt het scholingsaanbod via Exodus Nederland. In 2013 hebben medewerkers van Exodus Leiden deelgenomen aan de volgende trainingen:

- BHV basis (medewerker)
- BHV praktijk (medewerkers)
- Wie ben ik (medewerkers)

Voor 2014 willen we vasthouden aan een vergelijkbaar niveau en frequentie van opleidingen en trainingen voor onze medewerkers.

Wij hechten er belang aan om een bijdrage te leveren aan het opleiden van goede toekomstige begeleiders. Daarom investeren wij in de begeleiding van stagiairs die bij ons veel ruimte krijgen om ervaring op te doen met vrijwel alle aspecten van het begeleiden van onze doelgroep en het meedraaien in een organisatie als Exodus.

4.7.4 Medezeggenschap

Sinds juni 2013 is de medezeggenschap binnen Exodus Leiden formeel geregeld in de vorm van een Personeelsvertegenwoordiging (PVT) die gevormd wordt door 3 medewerkers. Zij is in 2013 vier keer bijeen gekomen in een directie-overleg.

Tabel 8: samenstelling Personeelsvertegenwoordiging op 31 december 2013

functie	Naam
Voorzitter	De heer Fred van Oostenrijk
Secretaris	Mevrouw Elja ten Have
Lid	De heer Daan Niesing

4.7.5 Klachtenprocedure en vertrouwenspersonen

Medewerkers kunnen een beroep doen op de landelijke klachtenprocedure. Ook kunnen zij terecht bij een van de leden van de vertrouwenscommissie, wanneer behoefte is aan een vertrouwelijk gesprek of wanneer een medewerker een klacht heeft die hij of zij niet met de leidinggevende kan oplossen. De vertrouwenspersonen zijn onafhankelijk van Exodus en beoefenen hun functie vrijwillig. De vertrouwenscommissie bestond in 2013 uit:

- Marie-José Janssen (voorzitter)
- Pim Rodenboog
- Hanneke Atsma
- Ben Kegge
- Ron Vermeulen
- Elly van der Valk

Er zijn in 2013 geen klachten binnengekomen met betrekking tot Exodus Leiden. De vertrouwenspersonen zijn onafhankelijk van Exodus Leiden en de landelijke vereniging SEN en haar leden beoefenen hun functie vrijwillig.

4.8 Vrijwilligers

4.8.1 Uitgangspunten en beleid

Vrijwilligers zijn belangrijk voor de doelgroep en voor het werk van Exodus Leiden. Hun betrokkenheid sterkt bewoners en ambulante cliënten in het idee dat ze niet alleen maar veroordeeld worden door de maatschappij maar dat er ook mensen zijn die hen open en onbevooroordeeld welkom heten in de wereld buiten de gevangenis; dat er daadwerkelijk nieuwe kansen zijn. Vrijwilligers kunnen bovendien bijdragen aan het maatschappelijk draagvlak voor onze doelgroep door over hun ervaringen en motivatie de vertellen aan anderen. Zij zijn kortom belangrijke bouwstenen in de 'brug' die Exodus wil vormen tussen detentie en de terugkeer in de samenleving.

Vrijwilligershulp binnen Exodusverband heeft de volgende kenmerken:

- De te bieden hulp is hulp die 'professionals' (instanties of personen) niet kunnen, willen of mogen bieden.
- Voor iedere vrijwilliger geldt de geheimhoudingsplicht van wat besproken is tijdens de vrijwilligersbijeenkomsten. Bij delicate onderwerpen zal de vrijwilliger dit niet in de groep bespreken, maar dit met de coördinator kortsluiten. Het moet wel besproken worden.
- Het is 'helpen met de handen op de rug'. De vrijwilliger is geen boodschappenmeisje, privéchauffeur of suikeroom.

Wij hechten belang aan een goede selectie en begeleiding van onze vrijwilligers. Daarom zorgt onze coördinator Vrijwilligersnetwerk voor een zorgvuldige intake en inwerkprocedure en houdt zij, in de vorm van regelmatige evaluatiegesprekken, de tevredenheid van onze vrijwilligers en eventuele verbeterpunten in onze aanpak in de gaten.

Het komende jaar streven we naar een verdubbeling van het aantal aan Exodus Leiden verbonden vrijwilligers van 10 op 31 december 2013 naar 20 op 31 december 2014. Deze extra aanwas van vrijwilligers is nodig met het oog op de verwachte uitbreiding van het ambulante begeleidingsaanbod, waarbinnen vrijwilligers een waardevolle rol kunnen spelen. Bovendien willen we vrijwilligers gaan betrekken bij het project Restart en willen we meer vrijwilligers gaan inzetten in de (individuele) begeleiding.

We streven in 2014 dan ook naar voldoende aanwas van nieuwe vrijwilligers en behoud van reeds betrokken vrijwilligers. Om dit te realiseren, zullen we extra aandacht besteden aan de werving via onze eigen communicatiekanalen en die van lokale vrijwilligersorganisaties. Om op een meer systematische manier inzicht te krijgen in de tevredenheid en wensen van onze vrijwilligers, willen we vanaf 2014 jaarlijks een vrijwilligers-tevredenheidsonderzoek houden, deze zal in eerste instantie door sector V&K worden opgestart in 2014.





5. Omgang en communicatie met belanghebbenden

5.1 Algemeen

Exodus Leiden vindt het belangrijk om met al haar belanghebbenden goed om te gaan en te communiceren. Om niet te conflicteren met de landelijke inspanningen op dit gebied maar hierop zo goed mogelijk aan te vullen, beperken wij ons in onze communicatie en omgang met belanghebbenden zoveel mogelijk tot lokale/regionale doelgroepen voor wie een specifieke samenwerking of binding met het Leidse Exodushuis voor de hand ligt. De communicatie met onze grootste financier, het ministerie van Veiligheid en Justitie, verloopt bijvoorbeeld grotendeels via onze landelijke vereniging Exodus Nederland. De belangrijkste belanghebbenden van Exodus Leiden zijn weergegeven in figuur 3.

Figuur 3: belanghebbenden Exodus Leiden



In hoofdstuk 4 zijn we nader ingegaan op onze omgang met medewerkers, vrijwilligers en collega-Exodusorganisaties. In hoofdstuk 6 en 7 gaan we in op onze omgang en communicatie met de belanghebbenden in de categorie 'financieel en maatschappelijk draagvlak'. In de paragrafen hieronder gaan we in op onze omgang en communicatie met twee centrale belanghebbenden: cliënten en ketenpartners.

5.2 Omgang en communicatie met bewoners en ambulante cliënten

Onze bewoners en ambulante cliënten zijn de kern van ons werk en daarmee de belangrijkste belanghebbenden van onze organisatie. Wij hechten er dan ook grote waarde aan dat wij op een goede

manier met hen communiceren, dat zij voldoende inspraak hebben in de gang van zaken, en dat er gewerkt wordt met een effectief feedbackmodel tussen hen en onze medewerkers. Zowel bewoners en ambulante cliënten kunnen een beroep doen op de klachtenprocedure zoals die staat beschreven in de landelijke bewonersgids.

Onze bewoners hebben momenteel inspraak in de gang van zaken binnen het Exodushuis via de tweewekelijkse bewonersvergadering. De bewonersvergadering geeft de bewoners de gelegenheid om wensen, behoeften en klachten te uiten. Het begeleiderteam is vertegenwoordigd in deze vergaderingen en gaat serieus met de suggesties vanuit de bewonersvergadering om. Suggesties worden vanuit de bewonersvergadering in de teamvergadering besproken. De eerstvolgende bewonersvergadering wordt vanuit het begeleiderteam gerapporteerd hoe er met de suggesties is omgegaan en wat de eventuele veranderingen zijn die worden doorgevoerd.

De organisatie wordt in de bewonersvergadering vertegenwoordigd door twee begeleiders die regelmatig vertellen over de laatste stand van zaken met betrekking tot vernieuwingen in het programma, de huisregels, de bewonersovereenkomst, praktische zaken of het beleid. Zo hebben de bewoners de gelegenheid om hierop te reageren en blijven zij op de hoogte van voor hen belangrijke zaken. Voor cliënten die in een ambulante begeleidingstraject zitten verloopt deze communicatie en feedback momenteel grotendeels via zijn of haar persoonlijke begeleider en schaduwbegeleider. Nu het aandeel ambulante cliënten door de nieuwe ontwikkelingen verhoudingsgewijs groeit, willen we in het komende jaar zorg dragen voor een meer structurele en expliciete wijze van communicatie en feedback met hen.

In 2013 heeft er een klanttevredenheidsonderzoek plaatsgevonden onder zowel de bewoners van de Exodushuizen als de cliënten die ambulante begeleiding worden. De resultaten uit deze onderzoeken worden in 2014 gebruikt om de dienstverlening verder te verbeteren. De cliënten die ambulante begeleiding worden hebben de kwaliteit van de dienstverlening gemiddeld een 8,4 gegeven. Het landelijk gemiddelde van alle organisaties in dezelfde branche is een 7,4. De bewoners van Exodus Leiden gaven een gemiddelde score van 7,9. Het landelijk Exodus gemiddelde had een score van 7,3 en landelijk gemiddelde van alle organisaties in dezelfde branche is een 7,4.

5.3 landelijke cliëntenraad

In 2014 zal er landelijk een cliëntenraad georganiseerd worden. De cliëntenraad zal frequent bijeenkomen en zal overleg voeren met een tweetal directeuren uit het Landelijk Overleg Managers (LOM).

5.4 Omgang en communicatie met ketenpartners

Exodus vormt een schakel in de keten tussen Justitie, zorg en openbare orde en veiligheid. Om een krachtige en relevante schakel te kunnen zijn en blijven, is het belangrijk dat we op een goede manier communiceren met de verschillende betrokken organisaties. Regelmatig contact met ketenpartners verbetert de onderlinge afstemming en draagt bij aan snelheid en effectiviteit in de samenwerking. Dit komt de doelgroep en de maatschappij ten goede.

Voor Exodus Leiden geldt dat we ons vooral concentreren op contacten met lokale en regionale ketenpartners omdat de landelijke vereniging Exodus Nederland zich al intensief bezig houdt met de contacten op landelijk niveau. Het gaat hierbij vooral om contacten met lokale overheidsorganisaties, lokale reclasseringsorganisaties, lokale politie, de regionale afdeling van de Dienst Justitiële Inrichtingen en penitentiaire inrichtingen in de regio.

6. Externe communicatie

6.1 Communicatiebeleid

Onbekend maakt onbemind of zelfs gevreesd. Dit geldt zeker voor ex-gedetineerden die voortdurend geconfronteerd worden met maatschappelijke oordelen en vooroordelen. Om het maatschappelijk draagvlak voor onze doelgroep en voor het werk van Exodus te versterken, investeren wij daarom in communicatie en voorlichting. Wij proberen hiermee de mens achter het delict beter in beeld te brengen, de problematiek waar mensen na detentie mee te maken krijgen beter te belichten, en de rol te onderstrepen die Exodus Leiden voor (ex-)gedetineerden en de samenleving kan spelen.

Exodus Leiden is bovendien een particuliere organisatie met een maatschappelijke doelstelling en een publieke functie. Ons werk wordt gefinancierd vanuit belastinggeld en giften van particulieren, kerken, bedrijven en fondsen. Wij vinden het daarom belangrijk om aan onze directe financiers maar ook aan het brede publiek in de regio Leiden en omstreken op een transparante manier verantwoording af te leggen over wat wij doen en waarom wij dit doen.

Daarom beperken wij ons in onze communicatie tot lokale en regionale doelgroepen voor wie een specifieke samenwerking of binding met het Leidse Exodushuis voor de hand ligt:

- Buurtbewoners
- Individuele donateurs
- Lokale bedrijven
- Lokale politieke partijen
- Charitatieve fondsen
- Kerken en andere religieuze organisaties
- Leidse samenleving
- Media

Informerend en maatschappelijk verantwoording afleggen over ons werk en onze doelgroep is zoals gezegd de belangrijkste motivatie voor onze inspanningen op dit gebied. Uiteraard hopen we dat een grotere zichtbaarheid ook leidt tot een toename in donaties, iets wat bevestigd lijkt te worden door de stijgende opbrengst in particuliere en kerkelijke giften waarover u meer leest in hoofdstuk 7. Ook in 2014 willen we de huidige intensiteit, breedte en kwaliteit van onze communicatie op hetzelfde niveau handhaven.

6.2 Activiteiten en uitingen

In 2013 wilden we inzetten op een consolidatie van de intensiteit, breedte en kwaliteit van onze communicatie-uitingen. Hierin zijn we in grote lijnen geslaagd.

De doelstelling om in 2013 meer bedrijven te bereiken is helaas niet geslaagd.

Tabel 9 communicatie-uitingen

Evenementen:		
Wat	2013	ambities 2014
Exodus themadiensten en informatiebijeenkomsten in diverse kerken	Themadienst / informatie Vredeskerk Gemeente Leiden, Diaconie Waalse kerk, Doopsgezinde en Remonstrantse gemeente Leiden, Leidse studenten Ecclesia	In ten minste 3 kerken bijdragen aan themabijeenkomsten bij voorkeur gekoppeld aan een collecte
Bijzondere projecten	Oranje Fonds	Deelname aan NL Doet
Studiemarkt	Op In Holland Hogeschool	Exodus Leiden vertegenwoordigd op ten minste 1 studiedag
Publicaties		
Wat	2013	ambities 2014
Papieren Kwartaalnieuwsbrief	2 afleveringen (juni en dec) verzonden naar ruim 850 adressen per keer. Ontvangers: donateurs, kerken, fondsen, ketenpartners, werkgevers, verwijzers, buurtbewoners, (oud-)vrijwilligers en andere geïnteresseerden	3 afleveringen naar 850 relaties
Jaarverslag	Jaarverslag 2012 online gepubliceerd	Jaarverslag 2013 online gepubliceerd en via aankondigingskaart verspreid onder alle ketenpartners, subsidie-verstrekkers (gemeente en overheid), fondsen en andere geïnteresseerden.
Medewerking aan landelijke Toekomst-droomkalender	Oplage van 150 in Leiden o.a. verspreid onder donateurs en ketenpartners	Opnieuw medewerking aan een opvolger van de landelijke toekomstdroomkalender
On-line		
Wat	2013	ambities 2014
Landelijke Website	(www.exodus.nl/leiden) Up to date gehouden voor wat betreft de Leidse informatie. De landelijke website is het startpunt voor alle mogelijk geïnteresseerden vanaf waar met o.a. doorverwezen kan worden naar lokale uitingen.	In 2014 wil de landelijke vereniging een nieuwe website lanceren met meer flexibiliteit en ruimte voor lokale input van huizen. Het streven was dit in 2013 te doen, maar dit is niet gelukt. Exodus ZHW denkt mee over de structuur en invulling van deze website. Indien mogelijk zullen de landelijke website en de lokale weblog geïntegreerd worden. De hieronder aangegeven ambities gelden dan ook voor de landelijke website
Lokale Weblog	De weblog van Leiden was in 2013 niet geactiveerd.	De lokale weblog in 2014 samenvoegen met het weblog Den Haag, onder de naam Weblog Zuid-Holland West. Verwachting 2000 indiv. bezoekers per maand. Vasthouden aan minimaal 2 updates per maand, bij voorkeur 3 tot 4 updates, altijd ook gekoppeld aan verspreiding via twitter; linkedin en facebook. Verder uitbreiden van de achtergrondinformatie voor de volgende doelgroepen: * (potentiele) klanten * (potentiele) verwijzers * (potentiele) donateurs en vrijwilligers
Sociale media	Exodus Leiden was in 2013 nog niet met sociale media betrokken.	Inzetten van sociale media en onderzoeken hoe deze media beter ingezet kunnen worden voor donateurswerving. Streven naar een facebookvrienden (100), linkedin contacten (100) en twittervolgers (100)
Externe Media		
Wat	2013	ambities 2014
Persberichten	3 Persberichten verzonden naar ruim 25 lokale media leidend tot enkele vermeldingen op website van lokale media	Nieuwswaardige activiteiten, ontwikkelingen of projecten aangrijpen voor het verzenden van een persbericht. Streven is 4 persberichten in 2014 leiden tot tenminste 15 vermeldingen in de lokale en/of landelijke media

7. Fondsenwerving

7.1 Fondsenwervingsbeleid

Naast de financiering die we van de landelijke en gemeentelijke overheid krijgen, is Exodus Leiden afhankelijk van fondsenwerving uit andere bronnen om haar werk te kunnen financieren. Het gaat hierbij voornamelijk om het mogelijk maken van innovatieve projecten en de financiering van de begeleiding van ex-gedetineerden die zich zonder justitiële titel aanmelden bij Exodus. We streven naar een jaarlijkse groei van 10 % in de verkregen donaties voor deze twee bestemmingen.

We richten ons voor onze fondsenwerving op charitatieve vermogensfondsen, kerken, bedrijven en particuliere donateurs. De giften die we van hen krijgen, zijn veelal geoormerkt voor projecten of vrijwillige plaatsingen. In de benadering van fondsen en donateurs streven we naar een goede afstemming met de landelijke vereniging Exodus Nederland om te voorkomen dat fondsen en donateurs van verschillende kanten benaderd worden en zich overvraagd kunnen gaan voelen.

Wij streven naar een open en transparante communicatie met de fondsen en donateurs die ons steunen. Mede daarom besteden we veel aandacht aan een goede inhoudelijke en financiële projectverslaglegging richting de fondsen en besteden we in onze nieuwsbrieven veel aandacht aan de diverse projecten. Ook in 2014 blijven we dit doen voor de nieuw te starten projecten.

7.2 Fondsenwervende activiteiten en resultaten 2013

Prioriteiten in de fondsenwerving waren in het afgelopen jaar het ontwikkelen en gefinancierd krijgen van het projectvoorstel Restart. We zijn hierin geslaagd. Beide projecten zijn financieel gedekt en in het eerste kwartaal van 2013 van start gegaan. We hebben dit jaar, met min of meer gelijke inzet ten opzichte van vorig jaar, de opbrengst van algemene (dus niet projectgebonden) giften van donateurs, kerken en bedrijven zien stijgen. De betrokkenheid van particulieren, kerken en bedrijven is heel belangrijk voor Exodus.

Tabel 10: Fondsenwervende activiteiten 2013

Gericht op:	Activiteiten	Resultaten
charitatieve fondsen:	<ul style="list-style-type: none"> • Ontwikkeling van een projectplan gericht op versterking van de sleutelWerk (i.s.m. Exodus Leiden en Visie-R). • Aanvraag Nazorg verlener • Aanvraag Exodus in PI 	Voorgelegd aan een fonds, maar nog niet officieel ingediend omdat veranderingen in externe omstandigheden vragen om aanpassingen in het plan

Tabel 11: Ontvangen projectsubsidies van fondsen in 2013

Project	Bedrag	Status
Restart	10.650	ontvangen
Sleutelplan	9.000	ontvangen
Ambulante zorg	55.400	ontvangen
Totaal	75.050	ontvangen

Fondsen ontvangen in 2013

Sleutelplan

Helen de Montigny Stichting	€ 3.500,-
SIOC	€ 3.500,-
Van Bylandt Stichting:	€ 2.000,-

Restart

Drucker fonds	€ 10.000,-
Van den Brink Houtman stichting	€ 1.500,-

Business Club Leiden	€ 1.000,-
Maria Strootfonds	€ 4.500,-

Bewoners Exodus

Lionsclub Haarlem/Spaarne	€ 500,-
Remonstranten gemeente	€ 1.000,-
Stichting Viering 400 jaar VOC	€ 400,-
Stichting Sint Nicolaas Gasthuis	€ 4.000,-
Thurkowfonds	€ 1.000,-
Perspectieffonds	€ 10.500,-

8. Vooruitblik

8.1 Ambities

In de voorgaande hoofdstukken zijn per onderwerp de ambities voor het komende jaar benoemd. We zetten de belangrijkste hieronder nog eens op een rijtje:

- Voor het komende jaar streven we naar een verdere stijging van de positieve uitstroom ten koste van de negatieve uitstroom
- Groei in ambulante begeleiding
- Voortzetting Restart (looptijd t/m eind 2014)
- Kwaliteitsverbetering van de Exodussleutel 'werk'.
- Intensievere betrokkenheid van Exodus tijdens detentie om uitstroom beter voor te bereiden (In-Zorg)
- In 2014 willen wij onze interne planning- en controlcyclus verder verbeteren en formaliseren
- Uitvoeren medewerkerstevredenheidsonderzoek
- Betere structurering, explicitering en borging van het feedbackmodel binnen de organisatie
- Verdubbeling van het aantal betrokken vrijwilligers en het in gang zetten van de daarvoor benodigde wervingsacties
- Instellen en uitvoeren vrijwilligerstevredenheidsonderzoek en de uitkomsten daarvan gebruiken in ons vrijwilligersbeleid
- Vrijwilligers inzetten als maatje binnen het huidige Exodusprogramma
- Een cliënttevredenheidsonderzoek onder zowel bewoners en ambulante cliënten en op basis daarvan eventuele verbeteringen in onze omgang en communicatie met deze belanghebbenden doorvoeren
- In 2014 willen we graag blijven investeren in de bestaande relaties met ketenpartners. Ook willen we nieuwe contacten leggen met de randgemeentes van Leiden en Den Haag
- Huidige intensiteit, breedte en kwaliteit van onze communicatie-uitingen op hetzelfde niveau handhaven
- Betere bekendmaking van de klachtenprocedure voor donateurs
- Een stijging van 10% in de totale giften van fondsen en overige donateurs

Vanzelfsprekend staat centraal in 2014 het verder implementeren van Exodus Leiden en Exodus Den Haag. Het accent komt op leren en 'winst' maken te liggen. Hiermee wordt bedoeld dat beide organisaties van elkaar overnemen wat goed gaat in het werk en dat er nader gekeken zal worden naar de dubbelingen in het werk. Waar kunnen we efficiëntie in het werk behalen.

8.2 Analyse van financiële kansen en bedreigingen

In 2013 heeft Exodus Leiden een positiever resultaat behaald dan begroot. Dit heeft een aantal oorzaken. Er zijn minder nachten gerealiseerd en vergoed, doordat de subsidie gemaximeerd is. Daarnaast is er gekozen om te investeren op de maatschappelijke trend van extramuralisering in de regio door het opzetten en uitbouwen van een ambulante begeleidingsteam. De meeste (personele) kosten zijn betaald door Exodus Den Haag, terwijl de meeste inkomsten zijn binnen gekomen en geboekt in het resultaat van Exodus Leiden. Ook heeft de directeur van Den Haag in 2013 extra uren gewerkt om de samenwerking en aankomende fusie verder vorm te geven, deze kosten zijn eveneens in het resultaat van Exodus Den Haag verwerkt. Met de raden van toezicht van Exodus Den Haag en Exodus Leiden is in 2013 besloten deze kosten en inkomsten niet in detail uit te splitsen, omdat er een besluit genomen is om de samenwerking per 1 januari 2014 te bestendigen middels een fusie. Om deze redenen is het van belang om naast deze jaarrekening ook de jaarrekening van Exodus Den Haag te lezen.

8.3 Begroting 2014

	Begroting 2014	Begroting 2013		
	Zuid-Holland West	Totaal	Den Haag	Leiden
	€	€	€	€
Opbrengsten				
Ministerie van Veiligheid en Justitie	1.386.541	1.441.650	880.572	561.078
Overige Inkomsten	759.697	382.248	146.288	235.960
Totaal opbrengsten	2.146.238	1.823.898	1.026.860	797.038
Kosten				
Personeelskosten	1.520.283	1.281.280	696.142	585.138
Materiele kosten	279.650	279.250	172.250	107.000
Programmakosten	156.772	40.830	15.480	25.350
Overige kosten	243.149	272.617	163.999	108.618
Totaal kosten	2.199.854	1.873.977	1.047.871	826.106
Bedrijfsresultaat	-53.616	-50.079	-21.011	-29.068
totale rentebaten en -lasten	13.500	13.500	7.500	6.000
Exploitatieresultaat	-40.116	-36.579	-13.511	-23.068

9. Jaarrekening 2013

Stichting Exodus Leiden en omstreken

Balans per 31 december 2013 (na resultaatbestemming)

	31-12-2013	31-12-2012
	€	€
Activa		
Materiële vaste activa	12.046	17.784
Financiële vaste activa	0	0
<i>Totaal vaste activa</i>	<i>12.046</i>	<i>17.784</i>
Vorderingen	17.347	16.382
Liquide middelen	447.051	420.327
<i>Totaal vlottende activa</i>	<i>464.398</i>	<i>436.708</i>
Totaal Activa	476.444	454.492
Passiva		
Eigen vermogen		
Algemene reserve	12.128	41.752
Bestemmingsreserve	281.000	281.000
Bestemmingsfonds	7.768	0
<i>Totaal eigen vermogen</i>	<i>300.895</i>	<i>322.752</i>
Voorzieningen	0	0
Langlopende schulden	0	0
Kortlopende schulden	175.549	131.740
Totaal Passiva	476.444	454.492

Exploitatierkening over 2013

	Exploitatie 2013 €	Begroting 2013 €	Exploitatie 2012 €
Opbrengsten			
Subsidies	763.496	731.578	691.413
Giften	34.694	12.000	27.550
Overige opbrengsten	68.210	53.460	52.822
Totaal opbrengsten	866.401	797.038	771.785
Kosten			
Personeelskosten	669.194	585.138	598.465
Afschrijvingskosten	8.024	7.124	9.492
Programmakosten	20.545	25.350	22.684
Onkosten Vrijwilligers	0	500	87
Algemene kosten	194.434	207.994	198.925
Totaal kosten	892.197	826.106	829.654
Bedrijfsresultaat	-25.796	-29.068	-57.869
Totaal rentebaten en rentelasten	3.940	6.000	5.471
Resultaat uit gewone bedrijfsuitoefening	-21.856	-23.068	-52.398

Het bestuur stelt voor het resultaat als volgt te bestemmen:

Toevoeging bestemmingsreserve	0	0	0
Onttrekking bestemmingsreserve	0	0	0
Toevoeging bestemmingsfonds	10.500	0	0
Onttrekking bestemmingsfonds	-2.732	0	-19.339
Mutatie algemene reserve (saldo)	-29.624	-23.068	-33.059
	nadelig	nadelig	nadelig

Toelichting

Exodusorganisatie

Stichting Exodus Leiden en omstreken te Leiden is onderdeel van de Exodus organisatie. Exodus bestaat uit veertien landelijke Exodushuizen, waarvan drie in oprichting, die werken vanuit dezelfde missie. Alle Exodushuizen zijn lid van Vereniging Samenwerkingsverband Exodus Nederland.

Activiteiten

Voor een omschrijving van de activiteiten en doelstellingen van de stichting wordt verwezen naar het jaarverslag waar een uitgebreide omschrijving is opgenomen.

Grondslagen voor waardering en resultaatbepaling

De jaarrekening is opgesteld in overeenstemming met in Nederland algemeen aanvaarde grondslagen voor financiële verslaggeving, zoals opgenomen in de Richtlijn voor de Jaarverslaggeving 640.

De waardering van activa en passiva en de bepaling van het resultaat vindt plaats op basis van historische kosten. Tenzij anders vermeld zijn de activa en passiva gewaardeerd tegen nominale waarde. Baten en lasten rekenen we toe aan het jaar waarop ze betrekking hebben. Winsten nemen we op als deze de balansdatum zijn gerealiseerd. Verliezen nemen we op als deze hun oorsprong vinden voor het einde van het verslagjaar en voor het opmaken van de jaarrekening bekend zijn.

Materiële vaste activa

De materiële vaste activa waarderen we tegen verkrijgings- of vervaardigingsprijs onder aftrek van de jaarlijkse afschrijvingen op basis van verwachte economische levensduur en eventuele restwaarde en onder aftrek van ontvangen investeringssubsidies.

Onderhoudskosten van materiële vaste activa brengen we ten laste van het resultaat op het moment dat deze zich voordoen.

Vorderingen

De vorderingen worden bij eerste verwerking opgenomen tegen de reële waarde en vervolgens gewaardeerd tegen de geamortiseerde kostprijs. De reële waarde en geamortiseerde kostprijs zijn gelijk aan de nominale waarde. Noodzakelijk geachte voorzieningen voor het risico van oninbaarheid worden in mindering gebracht. Deze voorzieningen worden bepaald op basis van individuele beoordeling van de vorderingen.

Liquide middelen

De liquide middelen zijn gewaardeerd tegen de nominale waarde. Indien middelen niet ter vrije beschikking staan, dan wordt hiermee bij de classificatie rekening gehouden.

Schulden

Schulden waarderen we tegen nominale waarde.

Resultaatsbepaling

- Het resultaat wordt bepaald als verschil tussen de baten en lasten.
- Baten en lasten worden toegerekend aan de periode waarop deze betrekking hebben uitgaande van historische kosten.

- Lasten worden verantwoord als deze voorzienbaar zijn.
- Baten worden verantwoord als deze gerealiseerd zijn.
- Subsidie baten worden als gerealiseerd beschouwd als prestaties uit de subsidievoorwaarden gerealiseerd zijn.

Afschrijvingslasten

Deze bepalen we op basis van de lineaire afschrijvingen die plaatsvinden op basis van de verwachte economische levensduur en eventuele restwaarde.

Pensioenregeling

De pensioenregeling wordt gefinancierd door afdrachten aan de pensioenuitvoerder. De pensioenverplichtingen waarden we volgens de 'verplichting aan de pensioenuitvoerder benadering'. In deze benadering wordt de aan de pensioenuitvoerder te betalen premie als last in de exploitatie rekening verantwoord.

Aan de hand van de uitvoeringsovereenkomst beoordelen we of en zo ja welke verplichtingen naast de betaling van de jaarlijkse aan de pensioenuitvoerder verschuldigde premie op balansdatum bestaan. Deze additionele verplichtingen, waaronder eventuele verplichtingen uit herstelplannen van de pensioenuitvoerder, leiden tot lasten voor de stichting en worden in de balans opgenomen in een voorziening. Een pensioenvordering nemen we op in de balans als de stichting beschikkingsmacht heeft over de pensioen vordering als het waarschijnlijk is dat de toekomstige economische voordelen van de pensioenvordering zullen toekomen aan de stichting, en als de pensioenvordering betrouwbaar kan worden vastgesteld.

Ultimo 2013 (en 2012) waren er voor de stichting geen pensioenvorderingen en geen verplichtingen naast de betaling van de jaarlijkse aan de pensioenuitvoerder verschuldigde premie.

Toelichting op de balans

Materiële vaste activa

Alle materiële vaste activa worden volledig afgeschreven (zonder restwaarde) in de genoemde termijnen.

(afschrijvingstermijn in jaren)	Verbouwing 10	Inventaris 5	Installaties 5	Automatisering 3	Totaal
Aanschafwaarde per 31-12-12	35.468	6.414	20.505	7.647	70.035
Geaccum afschr. per 31-12-12	28.184	3.668	13.654	6.745	52.251
Boekwaarde per 31-12-12	7.284	2.746	6.851	902	17.784
Investeringen	0	0	9.979	1.307	11.286
Desinvesteringen/verkopen	0	0	0	0	0
Ontvangen subsidies	0	0	9.000	0	9.000
Afschrijvingen (in X jaar)	2.506	1.183	3.477	857	8.024
Afschrijving desinvestering	0	0	0	0	0
Aanschafwaarde per 31-12-13	35.468	6.414	21.484	8.954	72.320
Geaccum afschr. per 31-12-13	30.690	4.851	17.132	7.602	60.274
Boekwaarde per 31-12-13	4.778	1.563	4.352	1.352	12.046

De stichting bezit niet het juridische eigendom van de verbouwing.

Vorderingen

	2013	2012
Nog te ontvangen bedragen	16.095	10.125
Transitoria	1.052	6.257
Overlopende activa	200	0
Totaal vorderingen	17.347	16.382

Liquide middelen

De liquide middelen bestaan uit diverse banktegoeden en een kas op kantoor. Van het totaal werd 394.386 euro in de vorm van een spaarrekening aangehouden. Dit geld is direct opneembaar.

Eigen Vermogen

Het verloop van het eigen vermogen is als volgt:

Algemene Reserve	2013	2012
Stand per 1 januari	41.752	74.811
Resultaat lopend jaar	-29.624	-33.059
Stand per 31 december	12.128	41.752

Bestemmingsreserves

<i>Continuïteitsreserve</i>	2013	2012
Stand per 1 januari	281.000	281.000
+ toevoegingen	0	0
- onttrekkingen	0	0
Stand per 31 december	281.000	281.000

<i>Reserve deskundigheidsbevordering</i>	2013	2012
Stand per 1 januari	0	2.488
+toevoegingen	0	0
-onttrekkingen	0	2.488
Stand per 31 december	0	0

<i>Reservekerkenkamer tbv vrijwillige bewoners</i>	2013	2012
Stand per 1 januari	0	16.851
+toevoegingen	0	0
-onttrekkingen	0	16.851
Stand per 31 december	0	0

Totaal Bestemmingsreserves	281.000	281.000
-----------------------------------	----------------	----------------

Continuïteitsreserve

Het bestuur heeft besloten dat het eigen vermogen een zodanige omvang moet hebben dat in geval van terugloop van de externe inkomensstromen er circa 50% van de personeelskosten gedekt zijn. Daarmee kunnen de loonkosten circa 6 maanden doorbetaald worden. Met de reserve van Exodus Den Haag (360.000) en die van Exodus Leiden (281.000) komt de dekkingsgraad met de vastgestelde begroting 2014 (Exodus Zuid-Holland West) op 42,1%. De begroting van 2015 geeft aan dat de dekkingsgraad met deze reserves zal stijgen tot 47,8%. Streven is om in 2016 weer een dekkingsgraad van 50% te realiseren.

Reserve deskundigheidsbevordering

De reserve deskundigheidsbevordering is gevormd om met geld van giften het begeleidingsteam extra te kunnen opleiden. In 2012 is de reserve volledig gebruikt.

Reserve Kerkenkamer vrijwillige bewoners

De reserve kerkenkamer is gevormd om in komende jaren vrijwillige (niet door justitie betaalde) bewoners te kunnen laten wonen in het huis. Met geld van giften dat in 2007 is binnengehaald. De stichting heeft 843 vrijwillige nachten gerealiseerd, deze worden slechts deels betaald door de gemeente. In 2012 is de reserve volledig gebruikt.

Bestemmingsfonds	2013	2012
<i>Perspectieffonds</i>		
Stand per 1 januari	0	0
+ toevoegingen	10.500	0
- onttrekkingen	2.732	0
Stand per 31 december	7.768	0

Het Perspectieffonds bestaat uit 10.500 euro aan giften, waarvan de beperkte bestedingsmogelijkheid door derden is bepaald. Het fonds is bestemd voor bewoners in de huizen te Den Haag, Leiden en Rotterdam, die tijdelijke financiële steun nodig hebben.

Kortlopende schulden en overlopende passiva

	2013	2012
Groepsinterne schulden	100.066	71.044
Schulden aan bewoners	7.667	14.895
Vooruitontvangen subsidies	6.300	3.150
Te bet. vakantiegeld en dagen	52.667	38.074
Af te dragen giften tbv Kampala project	0	208
Overlopende passiva	8.849	4.370
Totaal kortlopende schulden	175.549	131.740

De rekening courant mutaties hebben met name betrekking op lonen, sociale lasten, loonheffing en ontvangen subsidies.

Niet uit de balans blijvende rechten en verplichtingen

De huurverplichting 2014 voor het pand aan de Plantage bedraagt 26.400 euro. De looptijd van het huurcontract is voor onbepaalde tijd. Als de verhuurder besluit het pand aan de Plantage te verkopen, biedt zij het pand eerst voor 1 euro aan Exodus Leiden en omstreken. Als Exodus Leiden en omstreken het pand besluit te verlaten, zal de verhuurder het pand verkopen en komt de opbrengst toe aan Exodus Leiden en omstreken.

De huurverplichting voor het pand aan de Uiterste gracht bedraagt 7.272 euro per jaar. De looptijd van het huurcontract is voor onbepaalde tijd.

In 2014 zal tijdens de ALV een besluit genomen worden over de verdeling van de resterende opbrengst uit justitiële nachten.

Toelichting op de exploitatierekening*Opbrengsten*

De subsidiebatens zijn als volgt te splitsen

	2013	2012	
Subsidie ministerie van Veiligheid en Justitie voor plaatsingen bewoners	591.401	550.913	Structureel
Subsidie ministerie van Veiligheid en Justitie voor vrijwilligers	5.500	5.500	Structureel
Subsidie gemeente Leiden	135.000	135.000	Structureel
Subsidie gemeente Zoetermeer	3.600	0	Incidenteel
Project Restart	10.650	0	Incidenteel
Project Nazorg	17.345	0	Incidenteel
	763.496	691.413	

De subsidie van het ministerie van Veiligheid en Justitie voor de deelname van (ex-) gedetineerden is ontvangen voor de gehele Exodus organisatie. De subsidie verstrekt een vergoeding per dag voor het verblijf in een Exodushuis. De subsidie wordt doorberekend aan de lokale stichtingen op basis van het door het ministerie bepaalde tarief gekoppeld aan het aantal gerealiseerde nachten. De subsidie moet jaarlijks worden aangevraagd. De subsidies van het ministerie van Veiligheid en Justitie worden definitief vastgesteld op basis van een verantwoording van de bezetting waarbij een maximum van toepassing is. Ten tijde van het opstellen van de jaarrekening is de definitieve subsidie nog niet vastgesteld.

	2013	2012
Subsidie ministerie van Veiligheid en Justitie voor plaatsingen bewoners	594.451	633.148
Niet uitbetaalde subsidie	-3.049	-82.235
Netto subsidie ministerie van Justitie voor plaatsingen bewoners	591.401	550.913

De subsidie van het ministerie van Veiligheid en Justitie voor het vrijwilligersnetwerk wordt toegekend aan de gehele Exodus organisatie. De subsidie wordt voor een deel doorberekend aan de lokale stichtingen ter dekking van gemaakte onkosten om de vrijwilligers aan te sturen en voor de gemaakte onkosten. De subsidie moet jaarlijks worden aangevraagd.

De subsidie 2013 van de gemeente Leiden dient jaarlijks te worden aangevraagd en zal aan de hand van deze jaarrekening definitief worden vastgesteld.

Giften

	2013	2012
Giften van particulieren	4.261	4.067
Giften van ondernemingen	1.500	0
Giften van kerken	11.541	14.035
Giften van fondsen	17.393	4.398
Giften van overige acties	0	5.050
Totaal giften	34.694	27.550

Overige opbrengsten

	2013	2012
Opbrengst eigen bijdrage begeleidingskosten	44.662	51.926
Opbrengst Veiligheidshuis Hollands Midden	20.600	0
Overige baten	2.948	897
	68.210	52.822

De opbrengsten eigen bijdrage begeleidingskosten betreft de eigen bijdrage die bewoners betalen voor de begeleiding in het Exodushuis

Personeelskosten

	2013	2012
Salariskosten	531.009	483.865
Terugontvangen ziekengeld	-26.522	-43.950
Sociale lasten	126.840	117.320
Overige personeelskosten	36.368	38.950
Personeel derden	1.500	2.280
Totaal personeelskosten	669.194	598.465

Personele kosten worden opgenomen onder aftrek van verkregen personele subsidies. In 2013 waren er gemiddeld 10,3 fte (2012: 9,7 fte) in dienst van de Stichting Exodus Leiden.

Sociale lasten

	2013	2012
Pensioenpremie	49.365	46.905
Overige sociale lasten	77.475	70.414
Totaal sociale lasten	126.840	117.320

Het bestuur bestaat tot en met 11 november 2013 uit vrijwilligers en ontvangt geen bezoldiging. Vanaf 12 november 2013 is de heer E.J. Deij aangesteld als directeur-bestuurder. Hij krijgt vanuit Exodus Leiden en omstreken geen bezoldiging betaald.

Afschrijvingskosten

	2013	2012
Afschrijving op gebouwen en verbouwingen	2.506	3.548
Afschrijving op installaties	3.477	4.011
Afschrijving inventaris	1.183	1.146
Afschrijving op automatiseringsapparatuur	857	788
Totaal afschrijvingen	8.024	9.492

Programmakosten

	2013	2012
Huishoudelijke kosten	6.757	7.063
Bewonerskosten	7.598	11.735
Bewonersactiviteiten	6.190	3.886
Totaal programmakosten	20.545	22.684

Programmakosten zijn alle direct aan bewoners en bewonersactiviteiten gerelateerde kosten.

Algemene kosten

	2013	2012
Huisvestingskosten	54.734	65.224
Public relations kosten	2.386	5.384
Verenigingsbijdrage Exodus Nederland	106.452	99.164
Communicatiekosten	8.084	5.539
Advies - en accountantskosten	9.191	3.087
Bestuurskosten	1.287	1.259
Kosten automatisering	8.958	14.821
Overige algemene kosten	3.341	4.448
Totaal algemene kosten	194.434	198.925

De verenigingsbijdrage Exodus Nederland wordt door Exodus Nederland ingehouden op de subsidie voor de gemaakte justitiële nachten.

Exodus Nederland verricht activiteiten voor alle Exodus huizen op het gebied van:

- Missie;
- Identiteit;
- Kwaliteit;
- Deskundigheidsbevordering;
- Financiële administratie en personeelszaken;
- PR, communicatie en rapportage;
- Vertegenwoordiging naar landelijke subsidiegevers en overheden;
- Vertegenwoordiging naar grote fondsen;
- Vertegenwoordiging naar instituten zoals Kerken, werkgeversorganisaties
- Coördinatie vrijwilligers
- Inhoud van het begeleidingsprogramma;

Mutatie bestemmingsreserve

	2013	2012
.....		
Toevoeging continuïteitsreserve	0	0
<i>Totaal toevoeging bestemmingsreserve</i>	<i>0</i>	<i>0</i>
.....		
Onttrekking reserve calamiteiten bewoners	0	0
Onttrekking reserve deskundigheidsbevordering	0	2.488
Onttrekking reserve vrijwillige bewoners	0	16.851
<i>Totaal onttrekking bestemmingsreserve</i>	<i>0</i>	<i>19.339</i>
.....		
<i>Mutatie bestemmingsreserve</i>	0	-19.339

Mutatie bestemmingsfonds

	2013	2012
.....		
Toevoeging perspectieffonds	10.500	0
<i>Totaal toevoeging bestemmingsfonds</i>	<i>10.500</i>	<i>0</i>
.....		
Onttrekking perspectieffonds	2.732	0
<i>Totaal onttrekking bestemmingsreserve</i>	<i>2.732</i>	<i>0</i>
.....		
<i>Mutatie bestemmingsfonds</i>	7.768	0

Analyse van het resultaat

De bezetting over 2013 bedraagt 75,5%. In de begroting was rekening gehouden met een bezetting van 85%. De bezetting is dus lager dan de begroting.

Tegelijkertijd werd Exodus Leiden in 2013 ook geconfronteerd met een inhouding onvergoede nachten van 3.049 euro, omdat het landelijk door het ministerie van Veiligheid en Justitie voor Exodus beschikbaar gestelde bedrag onvoldoende was om alle justitiële nachten te vergoeden.

De vrijwillige plaatsingen moeten worden gefinancierd met gemeentelijke subsidies of uit giften. In 2013 zijn 367 van dit soort nachten gerealiseerd. En daarbij zijn er ook 728 nachten gemaakt op justitieel vrijwillige titel. Van de gemeente Leiden werd in 2013 een bijdrage in de begeleidingskosten ontvangen.

De personeelskosten zijn hoger dan begroot. Exodus Leiden heeft met meer fte dan begroot gewerkt.

De hogere personeelskosten en overige kosten worden gecompenseerd door hogere opbrengst subsidies dan begroot.

Het resultaat is ongeveer gelijk aan de begroting. Er zijn minder nachten gerealiseerd en vergoed, doordat de subsidie gemaximeerd is. Daarnaast is er gekozen om te investeren op de maatschappelijke trend van extramuralisering in de regio door het opzetten en uitbouwen van een ambulante begeleidingsteam. Ook heeft de directeur van Den Haag in 2013 extra uren gewerkt om de samenwerking en aankomende fusie met Exodus Leiden verder vorm te geven, deze kosten zijn eveneens in het resultaat van Exodus Den Haag verwerkt. Met de raden van toezicht van Exodus Den Haag en Exodus Leiden is in 2013 besloten deze kosten niet in detail uit te splitsen, omdat er een besluit genomen is om de samenwerking per 1 januari 2014 te bestendigen met een fusie. Om deze redenen is het van belang om naast deze jaarrekening ook de jaarrekening van Exodus Den Haag te lezen.

Ondertekening

26 mei 2014

Stichting Exodus Leiden en omstreken te Leiden

Het Bestuur:

Dhr. E.J. Deij (directeur-bestuurder)

De Raad van Toezicht:

Dhr. J. Brinkhuis (voorzitter)

Dhr. A. Schrama

Mevr. E. van Middelkoop

Dhr. D. Toet

Mevr. M. van Wetten

Overige gegevens

Gebeurtenissen na balansdatum

Per 1 januari 2014 is Stichting Exodus Leiden en omstreken gefuseerd met Stichting Exodus Den Haag.

De nieuwe stichting heeft de naam Stichting Exodus Zuid-Holland West.

Resultaatbestemming

Het resultaat wordt als volgt bestemd:

Resultaat uit gewone bedrijfsuitoefening

-21.856

Het bestuur stelt voor het resultaat als volgt te bestemmen:

Toevoeging bestemmingsreserve	0
Onttrekking bestemmingsreserve	0
Toevoeging bestemmingsfonds	10.500
Onttrekking bestemmingsfonds	-2.732

Mutatie algemene reserve (saldo)

-29.624

nadelig

Controleverklaring van de onafhankelijke accountant

Controleverklaring van de onafhankelijke accountant

Aan het bestuur van Stichting Exodus Leiden en omstreken

Verklaring betreffende de jaarrekening

Wij hebben de in dit rapport opgenomen jaarrekening 2013 van Stichting Exodus Leiden en omstreken te Leiden gecontroleerd. Deze jaarrekening bestaat uit de balans per 31 december 2013 en de exploitatierekening over 2013 met de toelichting, waarin zijn opgenomen een overzicht van de gehanteerde grondslagen voor financiële verslaggeving en andere toelichtingen.

Verantwoordelijkheid van het bestuur

Het bestuur van de stichting is verantwoordelijk voor het opmaken van de jaarrekening die het vermogen en het resultaat getrouw dient weer te geven, alsmede voor het opstellen van het jaarverslag, beide in overeenstemming met Richtlijn voor de Jaarverslaggeving 640 Organisaties-zonder-winststreven. Het bestuur is tevens verantwoordelijk voor de financiële rechtmatigheid van de in de jaarrekening verantwoorde baten en lasten met betrekking tot de subsidie toegekend door de gemeente Leiden in de brief d.d. 18 december 2012 met kenmerk DIV-2012-17779. Dit houdt in dat deze bedragen zijn besteed overeenkomstig de Algemene Subsidieverordening 2012 (ASV) van de gemeente Leiden. Het bestuur is tevens verantwoordelijk voor een zodanige interne beheersing als het noodzakelijk acht om het opmaken van de jaarrekening en de naleving van die relevante wet- en regelgeving mogelijk te maken zonder afwijkingen van materieel belang als gevolg van fraude of fouten.

Verantwoordelijkheid van de accountant

Onze verantwoordelijkheid is het geven van een oordeel over de jaarrekening op basis van onze controle. Wij hebben onze controle verricht in overeenstemming met Nederlands recht, waaronder de Nederlandse controlestandaarden, het door de gemeente Leiden vigerende controleprotocol en de bepalingen van de vigerende ASV. Dit vereist dat wij voldoen aan de voor ons geldende ethische voorschriften en dat wij onze controle zodanig plannen en uitvoeren dat een redelijke mate van zekerheid wordt verkregen dat de jaarrekening geen afwijking van materieel belang bevat. Een controle omvat het uitvoeren van werkzaamheden ter verkrijging van controle-informatie over de bedragen en de toelichtingen in de jaarrekening. De geselecteerde werkzaamheden zijn afhankelijk

van de door de accountant toegepaste oordeelsvorming, met inbegrip van het inschatten van de risico's dat de jaarrekening een afwijking van materieel belang bevat als gevolg van fraude of fouten. Bij het maken van deze risico-inschattingen neemt de accountant de interne beheersing in aanmerking die relevant is voor het opmaken van de jaarrekening en voor het getrouwe beeld daarvan alsmede in het kader van de financiële rechtmatigheid van de verantwoorde subsidiegelden door de gemeente Leiden in de brief d.d. 18 december 2012 met kenmerk DIV-2012-17779 voor de naleving van die relevante wet- en regelgeving, gericht op het opzetten van controlewerkzaamheden die passend zijn in de omstandigheden. Deze risico-inschattingen hebben echter niet tot doel een oordeel tot uitdrukking te brengen over de effectiviteit van de interne beheersing van de stichting. Een controle omvat tevens het evalueren van de geschiktheid van de gebruikte grondslagen voor financiële verslaggeving en de gebruikte financiële rechtmatigheidscriteria en van de redelijkheid van de door het bestuur van de stichting gemaakte schattingen, alsmede een evaluatie van het algehele beeld van de jaarrekening.

Wij zijn van mening dat de door ons verkregen controle-informatie voldoende en geschikt is om een onderbouwing voor ons oordeel te bieden.

Oordeel betreffende de jaarrekening

Naar ons oordeel geeft de jaarrekening een getrouw beeld van de grootte en samenstelling van het vermogen van Stichting Exodus Leiden en omstreken per 31 december 2013 en van het resultaat over 2013 in overeenstemming met Richtlijn voor de Jaarverslaggeving 640 Organisaties-zonder-winststreven.

Voorts zijn wij van oordeel dat de in deze jaarrekening verantwoorde baten en lasten over 2013 met betrekking tot de subsidie toegekend door de gemeente Leiden in de brief d.d. 18 december 2012 met kenmerk DIV-2012-17779 ad € 135.000 in alle van materieel belang zijnde aspecten voldoen aan de eisen van financiële rechtmatigheid. Dit houdt in dat de bedragen in overeenstemming zijn met de in de Algemene Subsidieverordening 2012 (ASV) van de gemeente Leiden opgenomen bepalingen.

Den Haag, 26 mei 2014
Deloitte Accountants B.V.

Was getekend: W.P.C. Meeuwisse RA